

ПОСТАНОВЛЕНИЕ

**администрации Новоселицкого муниципального округа
Ставропольского края**
с. Новоселицкое

08 декабря 2021 г.

№ 999

Об определении границ прилегающих территорий, на которых не допускается розничная продажа алкогольной продукции и розничная продажа алкогольной продукции при оказании услуг общественного питания на территории Новоселицкого муниципального округа Ставропольского края

В соответствии с Федеральным законом от 22 ноября 1995 г. № 171-ФЗ "О государственном регулировании производства и оборота этилового спирта, алкогольной и спиртосодержащей продукции и об ограничении потребления (распития) алкогольной продукции", постановлением Правительства Российской Федерации от 23 декабря 2020 г. № 2220 "Об утверждении Правил определения органами местного самоуправления границ прилегающих территорий, на которых не допускается розничная продажа алкогольной продукции и розничная продажа алкогольной продукции при оказании услуг общественного питания», администрация Новоселицкого муниципального округа Ставропольского края

ПОСТАНОВЛЯЕТ:

1. Утвердить перечень организаций и объектов на территориях, прилегающих к образовательным организациям, детским организациям, объектам спорта, вокзалам, объектам военного назначения, к медицинским организациям и иным местам массового скопления граждан на которых не допускается розничная продажа алкогольной продукции и розничная продажа алкогольной продукции при оказании услуг общественного питания на территории Новоселицкого муниципального округа Ставропольского края, согласно приложению к настоящему постановлению.

2. Определить границы прилегающих территорий предприятий и организаций розничной торговли, на которых не допускается розничная продажа алкогольной продукции и розничная продажа алкогольной продукции при оказании услуг общественного питания на территории Новоселицкого муниципального округа Ставропольского края (далее - прилегающие территории), в пределах следующих расстояний:

- к образовательным организациям, к детским организациям не менее 100 метров;
- к объектам спорта и культуры не менее 50 метров;
- к медицинским организациям, вокзалам не менее 30 метров.

3. Определить границы прилегающих территорий к многоквартирным домам, на которых не допускается розничная продажа алкогольной продукции в объектах общественного питания, имеющих зал обслуживания посетителей общей площадью менее 20 кв.м., в размере 20 метров по периметру зданий многоквартирных домов, расположенных на территории Новоселицкого муниципального округа Ставропольского края.

Схемы границ прилегающих территорий к многоквартирным домам предоставляются заинтересованным лицам по запросу.

4. Установить способ расчета расстояния от организаций и объектов, определенных в соответствии с пунктом 1 настоящего постановления:

- при наличии обособленной территории – от входа для посетителей на обособленную территорию до входа для посетителей в стационарный торговый объект;

- при отсутствии обособленной территории – от входа для посетителей в здание (строение, сооружение), в котором расположены организации и объекты, определенные в соответствии с пунктом 1 настоящего постановления, до входа для посетителей в стационарный торговый объект;

- расстояния прилегающих территорий измеряются по тротуарам, пешеходным дорожкам и пешеходным переходам от входа для посетителей на обособленную территорию или в здание (строение, сооружение), в котором расположены организации и объекты, определенные в соответствии с пунктом 1 настоящего постановления, до входа для посетителей в предприятие розничной торговли, осуществляющее розничную продажу алкогольной продукции. Измерение расстояний осуществляется по кратчайшему маршруту движения пешехода.

5. Признать утратившими силу [постановление](#) администрации Новоселицкого муниципального района Ставропольского края:

от 20 сентября 2018 г. № 385 " Об определении границ прилегающих территорий к некоторым организациям, учреждениям и объектам, на которых не допускается розничная продажа алкогольной продукции на территории Новоселицкого муниципального района Ставропольского края»;

6. Контроль за выполнением настоящего постановления возложить на заместителя главы администрации – начальника отдела сельского хозяйства и охраны окружающей среды администрации Новоселицкого муниципального округа Ставропольского края Вострикова И.А.

7. Настоящее постановление вступает в силу со дня его обнародования.

Временно исполняющий полномочия Главы
Новоселицкого муниципального округа
Ставропольского края

Т.И.Федотова

Приложение к
постановлению администрации
Новоселицкого муниципального округа
Ставропольского края
от 08 декабря 2021 г. № 999

Перечень

организаций и объектов на территориях, прилегающих к образовательным организациям, детским организациям, объектам спорта, вокзалам, объектам военного назначения, к медицинским организациям и иным местам массового скопления граждан, на которых не допускается розничная продажа алкогольной продукции и розничная продажа алкогольной продукции при оказании услуг общественного питания на территории Новоселицкого муниципального округа Ставропольского края:

N п/п	Наименование объекта недвижимости	Адрес	Адрес территории, на которой не допускается розничная продажа алкогольной продукции
1. Образовательные и детские организации			
1.	Муниципальное образовательное учреждение средняя общеобразовательная школа №1	село Новоселицкое, ул. Школьная, 27	ул. Школьная 12, 14, 16, 23, 25
2.	Муниципальное образовательное учреждение средняя общеобразовательная школа №1	село Новоселицкое, площадь Ленина, 2	площадь Ленина 9,2а
3.	Муниципальное образовательное учреждение средняя общеобразовательная школа №8	село Новоселицкое, ул. Ставропольская, 94	ул. Ставропольская 96, 98, 100,

			102, 104, 92, 90, 88, 109, 111, 113, 115, 117, 107, 105, 103, 101.
4.	Муниципальное общеобразовательное учреждение средняя общеобразовательная школа №3,	село Китаевское, ул. Гагарина, 60	ул. Гагарина 58, 62
5.	Муниципальное общеобразовательное учреждение средняя общеобразовательная школа №5	село Журавское, ул. Школьная №1	ул. Школьная 3,5,7,2,4,6,8,10. ул. Веселая 1,3,5,7,2,4,6,8; ул. Шоссейная № 1,3,5,7,9,11,13.
6.	Муниципальное общеобразовательное учреждение средняя общеобразовательная школа №5	поселок Артезианский, ул. Веселая,21	ул. Веселая,17/1,17/2,19/1,19/2,
7.	Муниципальное образовательное учреждение средняя общеобразовательная школа № 4	село Падинское, ул. Пролетарская, 35	ул. Пролетарская,35, 33,31,29,27, 25.37,41,43, 2,4,6
8.	Государственное казенное образовательное учреждение для детей-сирот и детей, оставшихся без попечения родителей, «Специальная (коррекционная) школа-интернат №9 для детей-сирот и детей, оставшихся без попечения родителей, с ограниченными возможностями здоровья VIII вида»	село Падинское, Подгорная ул., 101	ул. Подгорная № 101

9.	Муниципальное общеобразовательное учреждение средняя общеобразовательная школа № 10	поселок Новый Маяк пер. Лесной № 4	пер. Лесной,1,2,3 ул.Школьная,4,6,2
10.	Муниципальное общеобразовательное учреждение основная общеобразовательная школа № 9	хутор Жуковский, ул. Веселая 32	ул. Веселая 22,24, 26,28,30,34
11.	Муниципальное образовательное учреждение «Средняя общеобразовательная школа №7»	село Долиновка, ул. Байрамова 177	ул. Байрамова 177,178,181а,181б,181в,181г
12.	Муниципальное общеобразовательное учреждение «Средняя общеобразовательная школа № 2»	село Чернолесское, ул. Свободная, 144	ул. Свободная, 140,142,144,150,148,146,144а, 197,195,193,181,183,185,187,189 пер.Карла Маркса 26
13.	Муниципальное общеобразовательное учреждение «Средняя общеобразовательная школа № 6»	поселок Щелкан, ул. Школьная, 4	ул. Школьная, 3, 4 5, 6
14.	Муниципальное дошкольное образовательное учреждение «Детский сад комбинированного вида №1 «Аленушка»	село Новоселицкое, ул. Гагарина, 44	ул. Ставропольская 2. ул. Гагарина 38А.
15.	Муниципальное дошкольное образовательное учреждение детский сад комбинированного вида №22 «Радуга»	село Новоселицкое, ул. Пролетарская, 12	ул. Пролетарская 10, 16, 18, 20
16.	Муниципальное дошкольное образовательное учреждение «Детский сад комбинированного вида № 14»	село Новоселицкое, ул. Ставропольская, 86 а	ул. Ставропольская 86

17.	Муниципальное дошкольное образовательное учреждение «Детский сад комбинированного вида № 14»	село Новоселицкое, Шоссейная,17,а	ул. Шоссейная 19, ул. Юбилейная 1, 2,3,4,6
18.	Муниципальное дошкольное образовательное учреждение «Детский сад № 6»	село Долиновка ул. Байрамова № 179	ул. Байрамова № 179, 181а, 181б, 181в, 181г, 183а, 183б, 183в, 183г
19.	Муниципальное дошкольное общеобразовательное учреждение "Детский сад общеразвивающего вида с приоритетным осуществлением социально-личностного направления развития воспитанников №3 "Тополёк"	село Китаевское, ул. Ленина, 82	ул. Ленина 111,109,107,105,103,101,99,97, 78,76,74
20.	муниципальное дошкольное образовательное учреждение "Детский сад общеразвивающего вида с приоритетным осуществлением художественно - эстетического направления развития воспитанников №24"	село Журавское, ул. Школьная №3	ул. Школьная 3,5,7,9,11. ул. Шоссейная 1,3,5,7,11,13,15,17.
21.	Муниципальное дошкольное образовательное учреждение «Детский сад общеразвивающего вида с приоритетным осуществлением художественно-эстетического направления развития воспитанников №4»	село Падинское, Красная ул., 127	ул. Красная 127, 125, 123, 121,119, 117, 115, 129, 131, 133,140,142, 144, 146, 148, 150, 152, 154, 156,158,160,162
22.	Муниципальное дошкольное образовательное	поселок Новый Маяк ул.	пер. Гагарина 1 ул. Садовая 23,25

	учреждение «Детский сад № 19»	Садовая № 24	
23.	Муниципальное дошкольное образовательное учреждение Детский сад № 20	хутор Жуковский ул. Веселая № 7	ул. Веселая 1,3,5,9,11,13
24.	Муниципальное дошкольное образовательное учреждение «Детский сад общеразвивающего вида с приоритетным осуществлением экологического познавательного-речевого направления развития воспитанников № 10»	село Чернолесское, пер. Карла Маркса,5	пер. Карла Маркса, 3,5а,7,24,22,20,18,18а,16,16а,14,10 ,12,2а,2б,4,6,6а,8,8а ул. Свободная 187,189,191,193,195,197,199
25.	Муниципальное учреждение дополнительного образования «Детский оздоровительно-образовательный (профильный) центр»	село Китаевское ул. Ленина, 88	ул. Ленина 115, 117, 119, 121, 123, 125, 127
26.	Муниципальное бюджетное учреждение дополнительного образования «Новоселицкая детская школа искусств»	село Новоселицкое, площадь Ленина, 9	пл. Ленина 3,5,7,2а ул. Ставропольская, 1,3
27.	Муниципальное учреждение дополнительного образования «Дом детского творчества»	село Новоселицкое, ул. Пролетарская, 7	ул. Пролетарская, 5,9,11,15,22,28,26
2. Медицинские организации			
1.	Государственное бюджетное учреждение здравоохранения «Новоселицкая районная больница» (далее ГБУЗ СК «НРБ»)	село Новоселицкое, ул. Шоссейная, 13	
2.	ГБУЗ СК «НРБ» фельдшерско-акушерский пункт	село Китаевское, пер. Центральный, 13	пер. Центральный 17, 19, 10, 12, 14, 16, 18, 20, 22
3.	ГБУЗ СК «НРБ» Амбулатория	село Чернолесское, ул.	ул. Октябрьская 191,193,195

		Октябрьская,193	пер. Первомайский 8,10
4.	ГБУЗ СК «НРБ» Участковая больница	село Чернолесское, ул. Октябрьская,174.	ул. Октябрьская172,174,176 пер.Пермовайский,12
5.	ГБУЗ СК «НРБ» фельдшерско-акушерский пункт	село Журавское, ул.Шоссейная, 4	ул. Шоссейная 1,3,5,7,9,11,13,15,17.
6.	ГБУЗ СК «НРБ» фельдшерско-акушерский пункт	село Падинское, ул. Красная,133	ул. Красная № 133, 135,131,129,127,154, 156.158,160,162.164
7.	Фельдшерско-акушерский пункт п. Новый Маяк	поселок Новый Маяк ул. Школьная № 24/1	ул. Школьная 13,15,22,24, 26
8.	ГБУЗ СК «НРБ» фельдшерско-акушерский пункт	село Долиновка, ул.Байрамова166б	ул.Байрамова,162,164,166а,168а,168б
9.	ГБУЗ СК «НРБ» фельдшерско-акушерский пункт	поселок Щелкан, ул. Школьная, 1а	ул. Школьная, 1,2 ,3, 4
3. Объекты спорта			
1.	Спортивно-оздоровительный комплекс «Луч»	село Падинское, ул. Красная № 107 А	ул. Красная 107 А, 107
2.	Муниципальное бюджетное учреждение «Детско-юношеская спортивная школа»	село Новоселицкое, ул.Спортивная,2	
3.	Спортивный зал ООО «СХП «Свободный труд»	село Новоселицкое, ул.Вокзальная,2а	ул.Вокзальная,2
4. Объекты культуры			
1.	Муниципальное бюджетное учреждение	с. Новоселицкое,	-

	культуры «Дом культуры Новоселицкого муниципального округа»	ул. Школьная, 26	
2.	Муниципальное бюджетное учреждение культуры «Чернолесский сельский Дом культуры»	с.Чернолесское, ул. Карла Маркса, 7 в	-
3.	Муниципальное бюджетное учреждение культуры «Китаевский сельский Дом культуры»	с. Китаевское, ул. Ленина, 86	-
4.	Муниципальное бюджетное учреждение культуры «Падинский сельский Дом культуры»	с. Падинское, ул. Красная, 113	-
5.	Муниципальное казенное учреждение культуры «Долиновский сельский Дом культуры»	с. Долиновка, ул. Байрамова, 152	-
6.	Муниципальное бюджетное учреждение культуры «Щелканый сельский Дом культуры»	п. Щелкан, ул. Школьная, 3	-
7.	Муниципальное казенное учреждение культуры «Новомаякское социально- культурное объединение»	п. Новый Маяк, ул. Школьная, 4	-
8.	Муниципальное бюджетное учреждение культуры «Журавское социально – культурное объединение»	с. Журавское, ул. Наргана, 2	-
5. Места массового скопления граждан			

1.	Площадь им. В.И. Ленина	село Новоселицкое, площадь Ленина, 1	-
6.Рынки			
1.	Отсутствуют	-	-
7. Вокзалы			
1.	Отсутствуют	-	-

Утверждена

постановлением администрации
Новоселицкого муниципального округа
Ставропольского края

от 08 декабря 2021 г. № 999

Схема
границы территории МОУ СОШ № 1, расположенной по адресу:
ул. Школьная, 27, на которой не допускается розничная продажа алкогольной продукции



— - границы территории

Схема
границы территории МОУ СОШ № 1, расположенной по адресу:
площадь Ленина,2, на которой не допускается розничная продажа алкогольной продукции



Схема
границы территории МОУ СОШ № 8, расположенной по адресу:
ул. Ставропольская,94 на которой не допускается розничная продажа алкогольной продукции



Схема
границы территории МОУ СОШ № 3, расположенной по адресу:
с. Китаевское, ул.Гагарина,60 на которой не допускается розничная продажа алкогольной продукции



Схема
границы территории МОУ СОШ № 4, расположенной по адресу:
с.Падинское, ул.Пролетарская,35 на которой не допускается розничная продажа алкогольной продукции



Схема
границы территории МОУ СОШ № 5, расположенной по адресу:
с. Журавское, ул.Школьная,1 на которой не допускается розничная продажа алкогольной продукции



Схема
границы территории МОУ СОШ № 6, расположенной по адресу:
пос. Щелкан, ул.Школьная,4 на которой не допускается розничная продажа алкогольной продукции



Схема
границы территории МОУ СОШ № 7, расположенной по адресу:
с.Долиновка, ул.Байрамова,177 на которой не допускается розничная продажа алкогольной продукции



Схема
границы территории МОУ СОШ № 2, расположенной по адресу:
с.Чернолесское, ул.Свободная,144 на которой не допускается розничная продажа алкогольной продукции



Схема
границы территории МОУ ООШ № 9, расположенной по адресу:
х. Жуковский, ул. Веселая, 32 на которой не допускается розничная продажа алкогольной продукции



Схема
границы территории МОУ СОШ № 5, расположенной по адресу:
п. Артезианский, ул.Веселая,21 на которой не допускается розничная продажа алкогольной продукции



Схема
границы территории МОУ СОШ № 10, расположенной по адресу:
п.Новый Маяк,пер.Лесной,4 на которой не допускается розничная продажа алкогольной продукции



Схема

границы территории ГКУДС "Специальная (коррекционная) школа-интернат №9 для детей-сирот и детей, оставшихся без попечения родителей, с ограниченными возможностями здоровья VIII вида", расположенной по адресу: с.Падинское, Подгорная,101 на которой не допускается розничная продажа алкогольной продукции



Схема

границы территории муниципального дошкольного образовательного учреждения «Детский сад комбинированного вида №1 «Аленушка», расположенной по адресу:
село Новоселицкое, ул. Гагарина, 44, на которой не допускается розничная продажа алкогольной продукции



Схема

границы территории муниципального дошкольного образовательного учреждения «Детский сад комбинированного вида №22 «Радуга», расположенной по адресу:
село Новоселицкое, ул. Пролетарская, 12, на котором не допускается розничная продажа алкогольной продукции



Схема

границы территории муниципального дошкольного образовательного учреждения «Детский сад комбинированного вида № 14», расположенный по адресу:
село Новоселицкое, ул. Ставропольская, 86 а, на котором не допускается розничная продажа алкогольной продукции



Схема

границы территории муниципального дошкольного образовательного учреждения «Детский сад комбинированного вида № 14», расположенный по адресу:
село Новоселицкое, ул. Шоссейная, 17а, на котором не допускается розничная продажа алкогольной продукции



Схема

границы территории муниципального дошкольного образовательного учреждения
«Детский сад № 6» расположенный по адресу:
село Долиновка, ул. Байрамова № 177, на котором не допускается розничная продажа алкогольной продукции



Схема

границы территории муниципального дошкольного образовательного учреждения "Детский сад общеразвивающего вида с приоритетным осуществлением художественно - эстетического направления развития воспитанников №24",
расположенного по адресу:

с.Журавское, ул. Школьная №3, на котором не допускается розничная продажа алкогольной продукции



Схема

границы территории муниципального дошкольного образовательного учреждения «Детский сад общеразвивающего вида с приоритетным осуществлением художественно-эстетического направления развития воспитанников №4»,
расположенного по адресу:

с.Падинское, Красная ул., 127, на котором не допускается розничная продажа алкогольной продукции



Схема

границы территории муниципального дошкольного образовательного учреждения «Детский сад № 19», расположенного по адресу: поселок Новый Маяк ул. Садовая № 24, на котором не допускается розничная продажа алкогольной продукции



Схема

границы территории муниципального дошкольного образовательного учреждения
детский сад № 20, расположенного по адресу: хутор Жуковский ул. Веселая № 7, на котором не допускается розничная
продажа алкогольной продукции



Схема

границы территории муниципального дошкольного образовательного учреждения «Детский сад общеразвивающего вида с приоритетным осуществлением экологического познавательного-речевого направления развития воспитанников № 10», расположенного по адресу село Чернолесское, пер. Карла Маркса,5, на котором не допускается розничная продажа алкогольной продукции



Схема

границы территории муниципального дошкольного общеобразовательного учреждения «Детский сад общеразвивающего вида с приоритетным осуществлением социально-личностного направления развития воспитанников №3 Тополёк» по адресу село Китаевское, ул. Ленина, 82, на котором не допускается розничная продажа алкогольной продукции



Схема

границы территории муниципального учреждения дополнительного образования «Дом детского творчества» по адресу село Новоселицкое, ул. Пролетарская, 7, на котором не допускается розничная продажа алкогольной продукции



Схема

границы территории муниципальное бюджетное учреждение дополнительного образования «Новоселицкая детская школа искусств» по адресу село Новоселицкое, пл. Ленина, 9, на котором не допускается розничная продажа алкогольной продукции

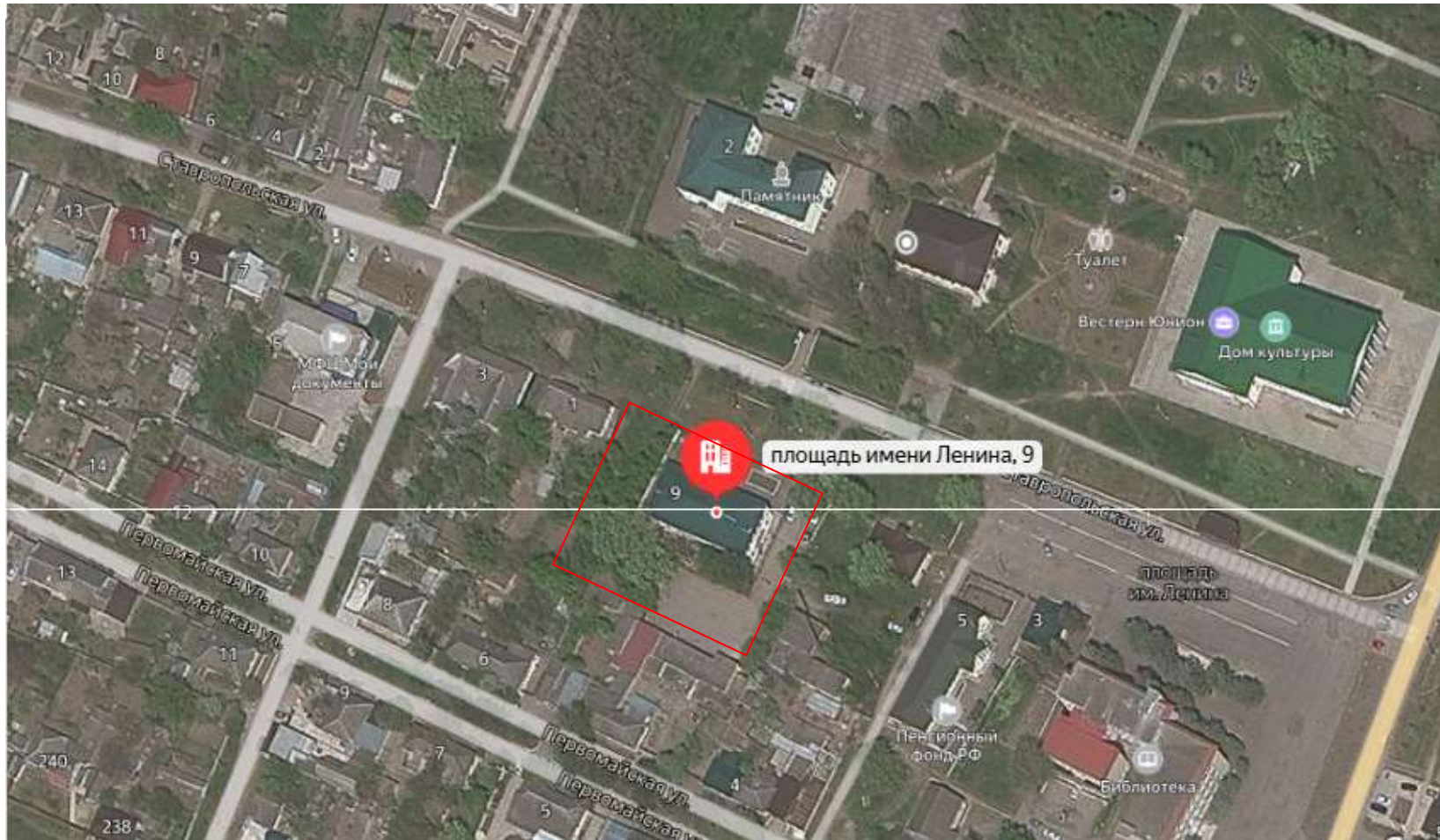


Схема
границы территории ГБУЗ СК «НРБ», расположенного по адресу село Новоселицкое, ул. Шоссейная, 13, на котором не
допускается розничная продажа алкогольной продукции



Схема

границы территории ГБУЗ СК «НРБ» фельдшерско-акушерский пункт, расположенного по адресу с. Китаевское, пер. Центральный, 13, на котором не допускается розничная продажа алкогольной продукции



Схема

границы территории ГБУЗ СК «НРБ» Амбулатория, расположенного по адресу село Чернолесское, ул. Октябрьская, 193,
на котором не допускается розничная продажа алкогольной продукции



Схема

границы территории ГБУЗ СК «НРБ» Участковая больница, расположенного по адресу село Чернолесское, ул. Октябрьская, 174, на котором не допускается розничная продажа алкогольной продукции



Схема

границы территории ГБУЗ СК «НРБ» фельдшерско-акушерский пункт, расположенного по адресу с.Журавское, ул.Шосейная, 4, на котором не допускается розничная продажа алкогольной продукции



Схема

границы территории ГБУЗ СК «НРБ» фельдшерско-акушерский пункт, расположенного по адресу село Падинское, ул. Красная, 133, на котором не допускается розничная продажа алкогольной продукции



Схема
границы территории ГБУЗ СК «НРБ» фельдшерско-акушерский пункт, расположенного
по адресу поселок Новый Маяк ул. Школьная № 24/1, на котором не
допускается розничная продажа алкогольной продукции



Схема

границы территории ГБУЗ СК «НРБ» фельдшерско-акушерский пункт, расположенного по адресу поселок Щелкан ул. Школьная 1а, на котором не допускается розничная продажа алкогольной продукции



Схема

границы территории МУДО «Детский оздоровительно-образовательный (профильный) центр», расположенного по адресу село Китаевское ул. Ленина, 88, на котором не допускается розничная продажа алкогольной продукции



Схема

границы территории Спортивно-оздоровительного комплекса «Луч», расположенного по адресу село Падинское, ул. Красная № 107 А, на котором не допускается розничная продажа алкогольной продукции

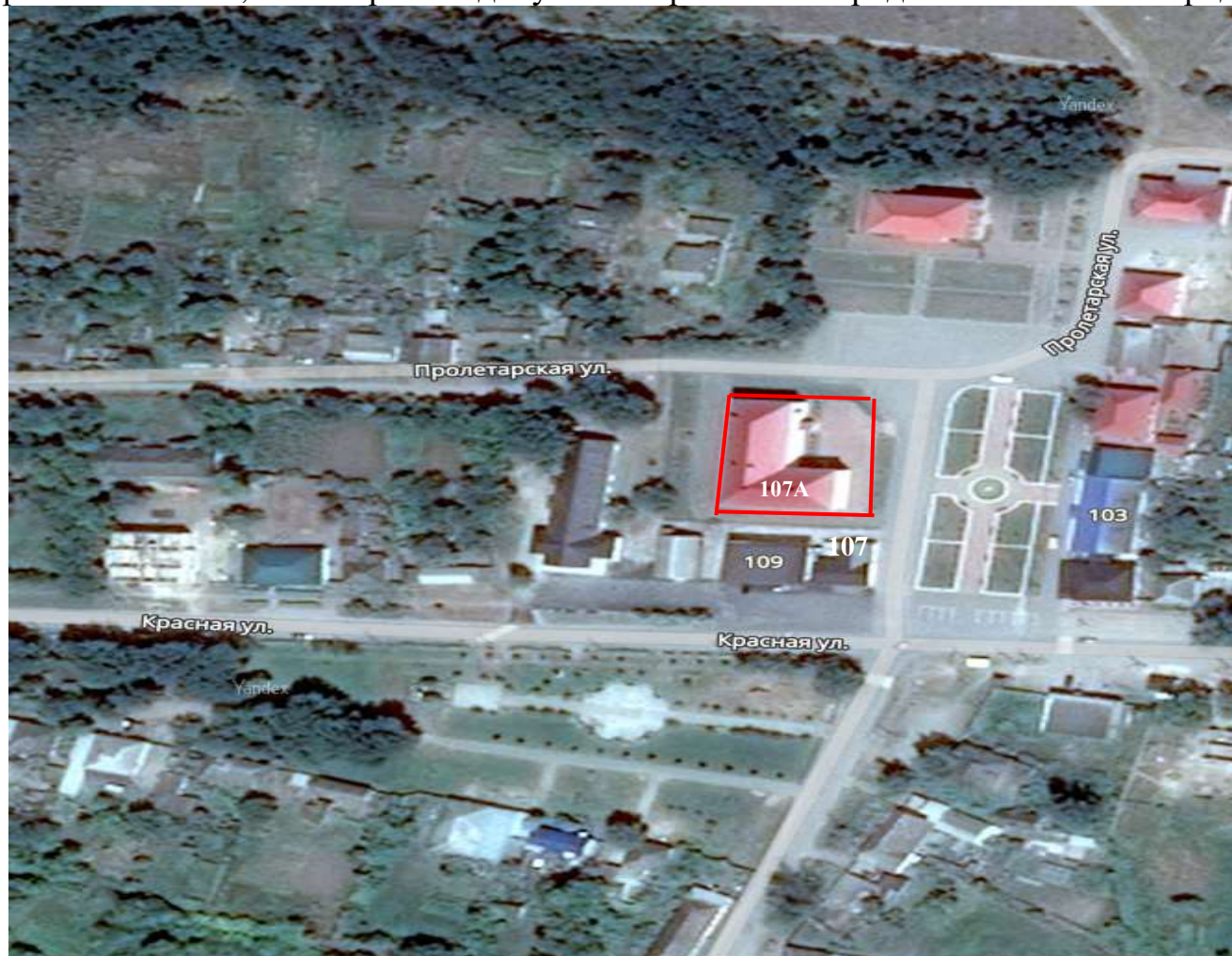


Схема
границы территории спортивного зала ООО «СХП «Свободный труд», расположенного по адресу село Новоселицкое,
ул. Вокзальная 2 А, на котором не допускается розничная продажа алкогольной продукции



— - границы территории

Схема

границы территории МБУ «Детско-юношеская спортивная школа», расположенного по адресу село Новоселицкое, ул. Спортивная 2, на котором не допускается розничная продажа алкогольной продукции

